

أسئلة مبحث الجغرافيا – الصف الأول الثانوي

الوحدة الأولى: المقومات الطبيعية واثرها في قوة الدولة

أسئلة الفصل الأول: الموقع (صفحة ١٧)

١- عرف المفاهيم والمصطلحات الآتية:

- الموقع الجغرافي: موقع الدولة بالنسبة للدول والمسطحات المائية المجاورة.
- الدول الحبيسة: هي الدول التي يحيط بها اليابس من الجهات جميعها وليس لها اتصال مباشر بالمسطحات المائية. مثل: اثيوبيا وافغانستان.
- المضيق: ممر مائي طبيعي ضيق يصل بين مسطحين مائيين.
- القناة: ممر مائي اصطناعي يشق لتسهيل عمليات النقل بين المسطحات المائية عن طريق اتصالهما معاً.

٢- ما ابرز العناصر المناخية التي تتاثر بالموقع الفلكي؟

- درجة الحرارة.
- الامطار.
- ٣- وضح الآثار السلبية الناجمة عن موقع الدولة الحبيسة.
- اضطرارها الى الاعتماد على جيرانها في الوصول اليه.
- تتحكم الدول المجاورة بشؤونها وسياستها الداخلية والخارجية.
- صعوبة الاتصال الحضاري مع بقية دول العالم.

٤- فسر العبارات الآتية:

- أ- يسهم موقع الدولة ضمن المناخ المتطرف في ضعفها.
- سواء كانت المناخات المتطرفة شديدة البرودة او الحرارة؛ فانها تعمل على الحد من الانشطة البشرية والاقتصادية؛ مما يؤدي الى اعاقه الدولة وتقدمها.
- ب- يعد الموقع الفلكي احد المقومات الطبيعية المؤثرة في قوة الدولة.
- لانه له اثر في انماط المناخ السائد في الدولة.
- تؤثر دوائر العرض في التوزيع الجغرافي لمعظم عناصر المناخ.
- يؤثر في الغطاء النباتي والانتاج الزراعي.

ج- للموقع البحري اثار ايجابية وسلبية.

١- اثار ايجابية: - تسهيل حركة التجارة الخارجية. - الاستفادة من ثروات البحار المتنوعة.

- رخص تكاليف النقل البحري.

٢- اثار سلبية: قد يؤدي الى عزلة الدولة وضعف الاتصال الحضاري كما هو الحال في ايسلندا.

د- يكتسب الوطن العربي موقعاً استراتيجياً.

- لانه يقع عند ملتقى قارات العالم القديم الثلاث: اسيا واوروبا وافريقيا.

- يشرف على اهم طرق الملاحة العالمية.

- يشرف على مضائق مائية مهمة . مثل: مضيق جبل طارق، ومضيق هرمز، ومضيق باب المندب.

- يشرف على ثلاثة اذرع مائية هي البحر المتوسط، البحر الاحمر، الخليج العربي.

هـ- الموقع الاستراتيجي موقع ديناميكي ومتغير.

- لانه قد يؤدي الى حدوث صراعات ونزاعات بين الدول عليه مثل قناة السويس وقناة بنما.

- فمثلاً تراجعت اهمية راس الرجاء الصالح بعد شق قناة السويس في النصف الثاني من القرن التاسع عشر.

٥- تأمل خريطة امريكا الجنوبية التي امامك، ثم اجب عن الاسئلة الاتية:

أ- صنف الدول في القارة الى دول حبيسة ودول بحرية.

١- دول بحرية: البرازيل ، الارجننتين، تشيلي ، بيرو، فنزويلا، كولومبيا، اكوادور.

٢- دول حبيسة: باراغواي، بوليفيا.

ب- ما اكثر دولة في القارة من حيث عدد الدول المجاورة ، كم يبلغ عدد جيرانها؟

- البرازيل، ١٠ دول مجاورة.

ج- ما الدول الحبيسة في القارة؟

- باراغواي، بوليفيا.

د- ما المسطحات المائية التي تشرف عليها القارة؟

- المحيط الاطلسي. - المحيط الهادي.

هـ - برأيك ايهما اكثر اهمية ؛ موقع بوليفيا ام موقع الارجننتين؟ برر اجابتك.

- موقع الارجننتين؛ لان موقعها بحري وممتدة على دوائر عرض اكثر مما يتيح لها التنوع المناخي، والاستفادة من ثروات البحر المتنوعة.

- موقع بوليفيا: تعتبر دولة حبيسة ، وتعاني من الاعتماد على جيرانها باستمرار.

أسئلة الفصل الثاني : المساحة والشكل (صفحة ٢٥)

١- ما المقصود بالمفاهيم والمصطلحات الآتية:

- مساحة الدولة : رقعة ارض الدولة داخل حدودها السياسية المعترف بها دولياً.
- شكل الدولة المجرأ: هو الشكل الذي تتخذه الدولة عندما تتكون من عدة اجزاء، جزء منها على اليابس وبقية مناطقها جزر.
- شكل الدولة المستطيل: هو الشكل الذي يزيد طولها عن عرضها عدة مرات مثل: دولة تشيلي.
- شكل الدولة المحتوى: ان تكون الدولة محاطة من الجهات جميعها بدولة واحدة.
- شكل الدولة المنتظم: ان تكون شكل الدولة قريب من الدائرة او المربع؛ مما يجعلها تتميز باقصر حدود في اكبر مساحة، مثل: فرنسا.

٢- فسر العبارات الآتية:

- أ- يساعد اتساع مساحة الدولة على تحقيق درجة من الاكتفاء الذاتي.
- بسبب تنوع الترب والاقاليم المناخية الذي يؤدي الى تنوع الانتاج الزراعي والصناعي.
- ب- يعد الشكل الدائري الذي تتوسطه العاصمة، الشكل المثالي للدولة؟
 - لأنه يسهل الاتصال بين المركز (العاصمة) والاطراف.
 - ولأنه يقوي اختلاط السكان ويشجع الروح الوطنية.
 - يسهل السيطرة على حدود الدولة في السلم والحرب.
- ج- تعاني الدولة ذات الشكل غير المنتظم من مشكلات سياسية وادارية وعسكرية؟

- مشكلات سياسية: قلة اتصال اطراف الدولة مع المركز، قيام الحركات الانفصالية.
- مشكلات ادارية: صعوبة السيطرة على الجزء الممتد في الدولة.
- مشكلات عسكرية: صعوبة الدفاع عن الاطراف الممتدة.
- د- تسعى الدولة المحتواة الى الحفاظ على علاقات ودية مع الدولة المحيطة بها؟
- لا نه لا خيار لها للمرور الا من اراضي دولة واحدة؛ فاذا توترت علاقتها معها فلا سبيل لها للاتصال مع العالم.

٣- عدد العوامل المؤثرة في اهمية مساحة الدولة.

- عدد السكان وتوزعهم. - غنى الدولة او فقرها. - النظم السياسية والاقتصادية السائدة في الدولة.
- قدرة السكان العلمية والتكنولوجية في استثمار الموارد. - مرونة الاتصال في الدولة وحجم الموارد وتنوعها

٤- اذكر سلبيات المساحة الصغيرة للدولة.

- عدم القدرة على استيعاب اعداد متزايدة من السكان.
- تواجه الدول اضرار جسيمة في اقتصادها في حال تعرضها للكوارث الطبيعية.
- سهولة احتلالها واجتياحها العسكري.
- افتقارها للعمق الاستراتيجي.

٥- تأمل خريطة اوروبا التي امامك ثم دون عليها الرقم الذي يمثله ما ياتي:

- ١- دولة منتظمة الشكل: فرنسا، اسبانيا، بولندا، المانيا، روسيا البيضاء، رومانيا، البوسنة والهرسك.
- ٢- دولة مستطيلة الشكل: السويد، النرويج فنلندا، البرتغال، مولدافيا.
- ٣- دولة محتواه: الفاتيكان، سان مارينو.
- ٤- مسطح مائي: البحر المتوسط، المحيط الاطلسي، بحر الشمال، بحر البطيق.

أسئلة الفصل الثالث : العوامل الطبيعية (صفحة ٤٠)

١- ما المقصود بالمفاهيم والمصطلحات الآتية:

- التربة: هي المادة المفككة او المفتتة التي تكون الطبقة العلوية من (الغشاء الصخري).
- تربة التشرنوزم: هي تربة الاراضي السهلية من المناطق المعتدلة الرطبة المغطاة بالحشائش ، وتعد اخصب ترب العالم.
- التربة الخصبة: هي التربة التي تتوفر فيها مكونات التربة الاربعة الرئيسية، بالاضافة الى الظروف المناخية الملائمة.
- النبات الطبيعي: النبات الذي يغطي سطح الارض ولم يكن للانسان دور في نموه او كثافته او في نوعه.
- المياه الجوفية المتجددة: هي المياه القريبة من سطح الارض وتتغذى سنويا من الامطار.
- المياه الجوفية غير المتجددة: هي المياه المخزونة في باطن الارض والتي تكونت في العصور الجيولوجية القديمة، ابان العصور المطيرة.
- المياه الاقليمية: المساحة المائية التي تحد سواحل الدول المطلة على البحار والمحيطات وتعدّها الدولة ضمن ملكيتها وتسري عليها قوانين الدولة وسيادتها.

٢- كيف اثر تنوع التضاريس في بعض المناطق في توزيع السكان؟

- تعد المناطق السهلية اكثر ملائمة لتركز السكان وتوزعهم لسهولة حركة الاتصال واستخدام الارض.
- بينما المناطق الجبلية الوعرة تحد من تركيز وتوزيع السكان بصعوبة شق الطرق وحركة المواصلات ودرجة الانحدار واستخدام الارض.

٣- ما الاسباب التي جعلت من المظاهر التضاريسية، احد العوامل الطبيعية المؤثرة في قوة الدولة وتقدمها؟

- لانها تؤثر في الظروف المناخية السائدة في المنطقة.
- تتحكم التضاريس في نظام التصريف المائي في الدولة.
- تؤثر التضاريس في مدى استثمار موارد الدولة المختلفة.
- اعتماد طبيعة النشاط البشري على نوع المظهر التضاريسي.

٤- ما ابرز العناصر المناخية التي تؤثر في قوة الدولة؟

- درجة الحرارة. - الامطار.

٥- فسر العبارات الآتية:

أ- تعد المناطق الجبلية حدودا طبيعية من الدرجة الاولى.

- لأنها مناطق قليلة السكان.

- يسهل الدفاع عنها.

- توفر على الدولة اقامة التحصينات والمنشآت العسكرية.

ب- ترتفع كثافة السكان في منطقة الخليج العربي على الرغم من جفاف المناخ فيها.

- بسبب توفر الموارد المعدنية واهمها النفط وتوفر الخدمات.

ج- اصبحت مناطق البراري في كندا من اكثر مناطق العالم انتاجاً للقمح.

- بسبب تهجين انواع جديدة من بذور القمح التي تعرف بالقمح الربيعي.

د- لا تنمو الغابات في المناطق التي تنمو فيها الحشائش.

- لان كميات الامطار فيها تكون غير كافية لنمو الاشجار.

هـ- تعد الغابات رئة الكرة الارضية.

- لانها تقوم بامتصاص ثاني اكسيد الكربون والغازات الضارة ، واطلاق الاكسجين النقي.

- فلتره الهواء وترسيب الغبار والاتربة.

و- وجود نباتات في الصحراء على الرغم من قلة الامطار فيها.

- لانها تتواجد في بطون الاودية او على ضفاف الانهار الدخيلة.

- كما توجد في المناطق التي يقترب فيها الماء الجوفي من سطح الارض.

٦- قارن بين الترب الخصبة والترب الفقيرة من حيث:

الترب الفقيرة	الترب الخصبة	مجال المقارنة
تفتقر للمواد العضوية.	تحتوي على المواد العضوية بكثرة.	احتواؤها على المواد العضوية
صعوبة نمو النبات.	تشكل بيئة مناسبة لنمو النبات.	ملائمتها لنمو النبات
اللاتريت(المناطق الاستوائية)، التربة الصحراوية، تربة التندرا.	التربة الفيضية، تربة الشرنوزم، التربة الحمراء .	امثلة على كل منها

٧- اذكر الاصناف الرئيسية والفرعية للنباتات الطبيعية.

أ- الغابات: مثل: الغابات الاستوائية، والغابات المدارية، والغابات المعتدلة الباردة، والغابات الموسمية.

ب- الحشائش: مثل: حشائش السفانا (العروض المدارية)، حشائش البراري، حشائش الاستبس.

ج- النباتات الصحراوية: مثل: نباتات الصحاري الجافة، نباتات الصحاري الجليدية.

الوحدة الثانية: المقومات البشرية وأثرها في قوة الدولة

الفصل الأول الصفحة ٥٦

١- ما المقصود بما يأتي:

ديموغرافيا : يعود أصل كلمة ديموغرافيا إلى اللغة اليونانية، وتتألف من مقطعين هما (ديمو) وتعني السكان، و(غرافي) وتعني وصف، ومجمل الكلمة تعبر عن وصف السكان إلى أن أصبحت تعبر فيما بعد عن علم السكان، فالديموغرافيا هي دراسة الحجم والتوزيع والتركيب والنمو.

التعداد العام : يعد التعداد العام الرسمي للسكان التي تقوم به الدولة من أهم المصادر التقليدية الرئيسة لدراسة الخصائص والمتغيرات السكانية في مجتمع ما ويعرف التعداد الشمولي على أنه العملية الكلية لجمع البيانات الديموغرافية والاقتصادية والاجتماعية لجميع أفراد دولة معينة أو داخل حدود منطقة جغرافية معينة وتصنيفها وإعدادها وتجهيزها ونشرها دورياً، وذلك في لحظة زمنية معينة.

السجل المدني: تحتفظ بعض البلدان المتقدمة في العالم بأنظمة تسجيل مستمر لسكانها تتضمن معلومات مثل الجنس والعمر والحالة الزوجية والديانة والمهنة ومكان الإقامة وغيرها. وتحتفظ مكاتب التسجيل المحلية ببطاقة خاصة بكل فرد تسجل فيها كل تغيير يطرأ على حالة هذا الفرد مثل الزواج والهجرة

السجل الحيوي: هي سجلات تسجل فيها الأحداث الحيوية عند وقوعها أو بعد وقوعها بفترة قصيرة وتختص بوقائع الولادة والزواج والطلاق والوفاة. ويتضمن التسجيل الحيوي وصفاً لعدد الأحداث الحيوية وخصائصها التي تحدث لسكان مجتمع ما في فترة زمنية محدودة.

المسح بالعينة: هو احد الأدوات المهمة التي تجمع من خلاله بعض البيانات السكانية وتقوم فكرتها على أخذ مجموعة جزئية من المجتمع قيد الدراسة ثم تعميم النتائج على المجتمع الذي أخذت منه تلك العينات، ولكن يشترط أن يتم تحديد عينة ممثلة للمجتمع ينفذها باحثون ذوو خبرة عالية للحصول على نتائج دقيقة يمكن تعميمها على المجتمع ككل.

أخطاء الشمول: تتعلق هذه الأخطاء بدرجة الشمول أو بمدى تغطية التعداد لأفراد المجتمع، وتشمل أخطاء الحذف وتكرار العد التي تحدث بقصد أو بدون قصد. وتختلف من دولة إلى أخرى .

أخطاء المحتوى: يطلق على هذا النوع أخطاء الإجابة والتسجيل وتشمل الزيادة أو النقصان في سنوات العمر أو مقدار الدخل أو عدم الإدلاء بالبيانات الصحيحة للحالة الزوجية أو النشاط الاقتصادي وغيرها

السياسة السكانية: سياسة الدولة بالنسبة لسلوك سكانها من الناحية الديموغرافية في الحاضر والمستقبل أي أنها تمثل مجموعة الإجراءات والمخططات والبرامج التي تستهدف التأثير كماً وكيفاً في المتغيرات النسبية للسكان بما يلائم حاجات المجتمع ومتطلبات نموه ورفاهية الناس وتشمل المتغيرات الديموغرافية ما يتعلق بحجم السكان، نموهم، توزيعهم وتركيبهم وخصائصهم

تنظيم الأسرة: مجموعة من البرامج والإجراءات التي تقوم بها الدولة لضبط النمو السكاني من خلال المباشرة في الحمل أي المواليد وذلك لتشجيع الأفراد على إنجاب عدد أقل من الأطفال

نظرية الحجم الأمثل للسكان: من النظريات الحديثة التي تربط بين عدد السكان وحجم الموارد الاقتصادية في الدولة، إذ أن مقياس افتقار إقليم أو دولة للسكان أو ازدحامه بهم هو نصيب الفرد من الدخل القومي.

انفجار سكاني: وهو تعبير يستخدم في وصف الاتجاه العالمي للنمو السكاني الضخم والسريع الذي يتميز به القرن العشرين والنواتج عن ارتفاع معدل المواليد العالمي لدرجه كبيرة عن معدل الوفيات.

الفرصة السكانية: تفوق نسبة السكان في سن العمل (الفئة المنتجة) ممن تقع أعمارهم بين ١٥-٦٤ عاما، على نسبة السكان من الفئات المعالة، وهي الأقل من ١٥ عاما وأكثر من ٦٤ عاما.

٢- ما أهم مصادر البيانات الديموغرافية ؟

- التعداد العام للسكان

- السجل المدني

- السجل الحيوي

- المسح بالعينة

٣- ما فائدة البيانات الديموغرافية ؟

تعد البيانات السكانية المرجعية الأساسية في تعرف الاتجاهات الديموغرافية الحالية والمستقبلية التي تعكس العلاقات المتداخلة بين ظواهر الديموغرافيا ومقومات التنمية بأبعادها الاقتصادية والاجتماعية والثقافية، وتساعد في توجيه السياسة السكانية والتخطيط الإنمائي

٤- قارن بين التعداد العام السكاني والمسح بالعينة من حيث:

أ- السرعة: المسح بالعينة أسرع من التعداد العام للسكان

ب- التكاليف: المسح بالعينة أقل كلفة من التعداد العام للسكان

ج- الدقة: المسح بالعينة يكون أكثر دقة إذا كانت العينة ممثلة للمجتمع

٥- ما البديهيات التي يعتمد عليها مalthus في نظريته؟

وضع مalthus فرضيتين أساسيتين لبناء نظريته في السكان وهما :

١- الطعام لازم وضروري لوجود الإنسان.

٢- إن التكاثر ضروري وملازم لبقاء الجنس البشري.

٦- ما الانتقادات التي يمكن أن توجه لنظرية مalthus

جاءت نظرية مالثوس تشاؤميه في نظرتها بالمستقبل إذ توقع أن تستمر الزيادة السكانية دون توقف

٧- - ما الهدف من خطط التنمية؟

تحقيق رفاهية المواطن في ظل الفرصة السكانية والوصول إلى معدلات مرتفعة من نسبة السكان الناشطين اقتصاديا من خلال زيادة الإقبال على العمل المهني والتقني والريادي والتشغيل الذاتي.

٨- ما أهم قرارات مؤتمر القاهرة للسكان والتنمية؟

يعرض دراسة حالات عن تغيير الممارسات في الصحة الإنجابية وتنظيم الأسرة ويفحص الجهود العالمية المبذولة نحو ترجمة التزامات مؤتمر القاهرة إلى ممارسات عالمية.

الفصل الثاني الصفحة ٧٤

١- ما المقصود بالمفاهيم الآتية :

الزيادة الطبيعية: ويطلق على الفرق بين عدد المواليد وعدد الوفيات في فترة محددة لسكان دولة معينة

النمو السكاني: زيادة عدد السكان بسبب الزيادة الطبيعية وصافي الهجرة

صافي الهجرة: الفرق بين عدد المهاجرين الوافدين إلى مجتمع ما وعدد المهاجرين منه.

انفجار سكاني: وهو تعبير يستخدم في وصف الاتجاه العالمي للنمو السكاني الضخم والسريع الذي يتميز به القرن العشرين والناج عن ارتفاع معدل المواليد العالمي لدرجه كبيرة عن معدل الوفيات.

الهجرة الداخلية : انتقال الفرد من مكان إلى اخر بشكل دائم أو مؤقت،وقد يكون الانتقال داخل حدود الدولة.

، الهجرة الخارجية: انتقال الفرد من مكان إلى اخر بشكل دائم أو مؤقت، وقد يكون الانتقال خارج حدود الدولة.

هجرة الكفاءات العلمية : انتقال العلماء وذوي الخبرة خارج حدود دولهم بسبب الاغراءات التي تقدم من قبل الدول المستقبلية لهم

الهجرة القسرية : يضطر الفرد أحياناً لتغيير مكان إقامته بشكل قسري أو إجباري نتيجة ظروف سياسية أو بيئية.

الحجم السكاني: عدد الأفراد في مكان معين وفي وقت محدد

٢- ما الآثار المترتبة على الدول عند حدوث اختلال في التوازن بين عدد السكان والموارد فيها؟

في حالة نقص السكان بالنسبة للموارد تلجأ الدولة إلى فتح باب الهجرة إليها، بينما إذا زاد عدد السكان عن الموارد فإنه يضعف الدولة ويعيق خطط التنمية فيها وقوتها السياسية والعسكرية والضغط على الخدمات فيها وتضطر لقبول المساعدات الخارجية وخاصة الغذائية

٣- بين أسباب ما يلي:

أ- لجأت بعض الدول المتقدمة إلى تخفيض قيود الهجرة إليها؟

توفير القوى العاملة وتنمية مواردها

ب- لتحقيق التوازن بين الموارد والسكان والتخفيف من المشاكل التي تتعرض لها

ج- بسبب الهجرة الفلسطينية والعائدين من الخليج والدول العربية المجاورة لها وارتفاع مستوى الخصوبة وانخفاض مستوى الوفاة فيها

د- تعتبر هجرة الكفاءات العلمية من اشد أنواع الهجرة تأثيراً على الدول النامية التي تنفق ملايين الدولارات على أبنائها حتى يحصلون على درجات علمية عالية وتخصصات متميزة، ثم تأتي بعض الدول وتستقطب هذه الكفاءات نتيجة للإغراءات المادية التي تقدم لها. وبالتالي فهي تحرم بلدها الأصلي من الاستفادة من هذه الكفاءات وساعدت على تخلفها وهدر الأموال التي أنفقت عليها.

هـ- الجانب الايجابي: توفير الأيدي العاملة للمدن وتحقيق التنمية فيها أما الجانب السلبي:

تحريم الريف من الكفاءات والتنمية ونقص الأيدي العاملة

و- توفير الأيدي العاملة وزيادة التنمية الاقتصادية فيها

ز- بسبب الضغط السكاني على الموارد والخدمات فيها والمشكلات الاجتماعية والاقتصادية ونقص الغذاء والحصول على المساعدات الخارجية

ح- المشاركة في قوات حفظ السلام العالمي ، تتمتع الأردن بعلاقات ايجابية مع دول العالم وعدم التدخل في شؤون الدول الأخرى

٤- إيجابيات الهجرة على الدول المستقبلية والمرسلة

الدول المرسلّة	الدول المستقبلّة
التخفيف من حدة البطالة	تعويض النقص في الأيدي العاملة
التحويلات المالية للمهاجرين تحسن المستوى الاقتصادي لبلادهم	رفدها بالكفاءات العلمية والفنية
رفع مستوى معيشة الفرد	تطور المدن وتوسعها
الاقتصاد في استهلاك الموارد الطبيعية	استغلال مناطق جديدة لم تكن مستغلة من قبل

سلبيات الهجرة على الدول المستقبلّة والمرسلّة

الدول المرسلّة	الدول المستقبلّة
خلل في التركيب العمري والنوعي	خلل في التركيب العمري والنوعي
بطء او تناقص في النمو السكاني	نمو سريع للسكان
حرمان الدولة من الكفاءات العلمية والفنية	مشكلات اجتماعية وثقافية
بطء في النمو والتطور الاقتصادي	الضغط على الخدمات
افشال الخطط التنموية اذا كانت الهجرة قسرية	اضعاف الخطط التنموية
-	مشكلة توفير المساكن
-	التلوث
-	استنزاف الموارد الطبيعية

٥=٦- ايجابيات الحجم الكبير للسكان وسلبياته

مميزات الحجم الكبير للسكان	سلبيات الحجم الكبير للسكان
القوة العسكرية الكبيرة كالجيشين الأمريكي والصيني.	ظهور حركات التمرد الانفصالية
توفير قوى بشرية عاملة	ضعف القدرة على توفير الحماية والأمن للسكان
توفير الأمن والقوة والثقة بالنفس أمام أي أطماع خارجية.	ضعف القدرة على توفير فرص العمل
توافر سوق استهلاكي واسع يستوعب إنتاج الدولة	ضعف القدرة على توفير الغذاء للسكان
ظهور أعداد كبيرة من المبدعين والعلماء والباحثين	ضعف القدرة على توفير الخدمات وانتشار الجهل والأمية في الدول النامية

٧- العوامل الجغرافية مثل الارتفاع عن مستوى سطح البحر، وأحوال المناخ ، والنبات الطبيعي، وخصوبة التربة، وتوافر المياه

٨- فسر ما يلي:

أ- توفير القوى العاملة وتنمية مواردها

ب- مناطق متجمدة أي تنخفض فيها درجات الحرارة

الفصل الثالث الصفحة ٩٥

١- ما المقصود بالمفاهيم الآتية:

التركيب العمري : تقسيم سكان الدولة الى ثلاث فئات عمرية (أقل من ١٥ سنة ، ١٥ - أقل من ٦٥ سنة ، اكبر من ٦٥ سنة) .

التركيب النوعي: توزيع السكان الخاص بين الذكور والإناث

الإعالة: أفراد لا يسمح لهم بالعمل سواء كانوا أطفالا صغارا أم شيوخا طاعنين بالسن

الهرم السكاني: رسم بياني يوزع فيه سكان المجتمع حسب العمر والنوع ويحدد نسبة السكان في كل فئة عمرية ويحتل الذكور الجانب الأيمن من الهرم فيما تحتل الإناث الجانب الأيسر منه

التركيب الأثني: توزيع السكان في الدولة حسب تعدد القوميات والأقليات فيها

التمييز العنصري: تمييز أو استثناء أو تقييد أو تفضيل يقوم على أساس العرق أو اللون أو النسب أو الأصل القومي أو العرقي

جدار الفصل العنصري: يعتبر جدارا غير قانوني في الأراضي الفلسطينية والذي يبلغ طوله الإجمالي نحو ٧٢٠ كيلومتراً. ويقع ٨٥ % من مسار الجدار داخل أراضي الضفة الغربية وليس على طول خط الهدنة، وسيعزل الجدار نحو ٩ % من أراضي الضفة بما فيها الشطر الشرقي من القدس المحتلة. وأن ما يقرب من ١٥٠ تجمعاً سكانياً فلسطينياً تقع خلف الجدار مما يضطر السكان البالغ عددهم حوالي ١١ الف نسمة من الحصول على تصاريح خاصة أو التنسيق المسبق للوصول إلى أراضيهم.

التركيب اللغوي: توزيع السكان في الدولة حسب اللغات فيها

التركيب الاقتصادي: تحديد حجم القوى العاملة وخصائصها وتوزيعها على الأنشطة الاقتصادية وتعرف نسبة البطالة في الدولة

السكان النشيطون اقتصادياً: هم الأفراد الذين يشتركون في تقديم العمل لإنتاج السلع الاقتصادية والخدمات ويتضمن ذلك ليس فقط العاملين وقت إجراء التعداد بل والمتعطلين أي القادرين علي العمل والباحثين عنه .

معدل النشاط الاقتصادي الخام بأنه النسبة المئوية للسكان ذوي النشاط الاقتصادي من جملة السكان في جميع الأعمار.

- ٢- أ) نسبة صغار السن اقل في الدول المتقدمة من الدول النامية
ب) نسبة كبار السن أكثر في الدول المتقدمة من الدول النامية
ج) ويمثل التوزيع العمري في الهرم السكاني للدولة الذي يظهر ارتفاع نسبة صغار السن فيها (الأمم الفتية) ميزة في تحقيق توازن القوى مع الأمم الأخرى، حيث تزداد قدرتها على حشد عدد أكبر من قوى العاملة على المستوى المدني والعسكري، إذا استطاعت توجيه هذه الفئة وفق خططها واحتياجاتها المستقبلية، في حين إذا لم تستطع ذلك سيؤدي إلى ارتفاع معدلات البطالة بين الأفراد، بينما يزيد تكلفة الرعاية الصحية على الدول المتقدمة التي ترتفع فيها نسبة كبار السن
- ٣-فسر ما يأتي:

- توصف الدول الصناعية المتقدمة بالدول الهرمة.
 - لارتفاع نسبة كبار السن فيها
 - أهمية دراسة التركيب النوعي لدولة.
 - معرفة نسبة القوى العاملة في الدولة من الجنسين ومدى مساهمة كل منهما في النشاط الاقتصادي
 - ما زال السود يعانون سياسة التمييز العنصري في الولايات المتحدة الأمريكية.
 - بسبب الممارسات السلبية ضدهم ، وعدم إعطائهم كامل حقوقهم
 - تنعم سويسرا بالأمن والاستقرار على الرغم من تعدد القوميات فيها.

تجانس وانسجام القوميات فيها

■ تعد الأقطار العربية والإسكندنافية أكثر دول العالم تجانساً دينياً.

يعتنق فيها (٩٠%) من السكان أو أكثر ديانة واحدة

○ لا يتفق توزيع الأديان مع الحدود السياسية بين الدول.

وجود سكان لهم ديانة مشتركة ويفصل بينهم الحدود السياسية

○ تفوق الدول المتقدمة على الدول النامية اقتصادياً وعسكرياً وسياسياً.

التقدم العلمي ووجود الخبرات العلمية المتخصصة وذوي المهارات الفنية
وتطور البحث العلمي

○ ارتفاع نسبة البطالة في الأردن.

○ قلة فرص العمل، ضعف القطاع الصناعي،

استعن بخريطة توزع اللغات الرسمية في العالم لإكمال الجدول الآتي:

دول ذات لغة واحدة	دول ذات لغتين	دول تتعد فيها اللغات
استراليا، دول الوطن العربي	كندا، اسبانيا	الهند والصين

٤- ما مؤشرات المستوى التعليمي لسكان الدولة؟

نسبة الأمية بين السكان الذكور والإناث في الفئات العمرية المختلفة، ونسبة
الملتحقين بالمدارس والمعاهد والجامعات في المراحل التعليمية كافة. وكذلك عدد

السكان الذين يتمتعون بالمهارات الفنية والخبرات العلمية المتخصصة، والعلماء والمهندسون في مجالات البحث والتطوير العلمي والتقني

٥-قارن بين الدول المتقدمة والدول النامية من حيث المستوى التعليمي للسكان.

نسبة المتعلمين والخبرات العلمية والتقنية والبحوث أكثر في الدول المتقدمة

أسئلة الوحدة

- ١- عرف المقصود بالمفاهيم والمصطلحات الآتية: الهجرة، البطالة، التمييز العنصري، الهرم السكاني، هجرة الكفاليات، التركيب الإثني (العرقى)، معدل النشاط الاقتصادي، معدل الإعالة، السياسة السكانية، تنظيم الأسرة ، الانفجار السكاني، الفرصة السكانية.
- ٢- اذكر أهم الأسباب الطارئة للهجرة.
سياسية ، عسكرية(حروب)، اقتصادية
- ٣- اذكر العوامل البشرية والطبيعية المؤثرة في التوزيع السكاني.
طبيعية ، بشرية واقتصادية
- ٤- اذكر العوامل المؤثرة في التركيب النوعي للسكان.
معدل المواليد والوفيات، الحروب ، قوانين الدولة
- ٥- قارن بين إيجابيات وسلبيات الحجم السكاني الكبير.
إيجابيات وسلبيات الحجم الكبير لسكان الدولة.

سلبيات الحجم الكبير للسكان	إيجابيات الحجم الكبير للسكان
ظهور حركات تمرد انفصالية	القوة العسكرية الكبيرة (الجيشين الامريكي والصيني).
ضعف القدرة على توفير فرص العمل (انتشار البطالة)	توفير قوى بشرية عاملة (حجم قوة العمل)
ضعف القدرة على توفير الحماية والأمن للسكان	الشعور بالأمن والقوة والطمأنينة والثقة بالنفس من أي اطماع خارجية.

٦- فسر ما يأتي:

- يعد الأردن من الدول قليلة السكان، ولكنه يلعب دوراً مهماً في حفظ السلام.

مشاركة في قوات حفظ السلام العالمي، توازن سياسته الدولية

- يؤثر التركيب العرقي (الإثني) في قوة الدولة السياسية والاقتصادية.

التسامح والانسجام والتوافق بين سكان الدولة والاعراق فيها يمنحها القوة العكس يسبب في ضعفها

- يؤثر التوزع السكاني في قوة الدولة الاقتصادية والسياسية.

التوزع المنتظم للسكان في الدولة يمنحها القوة والسيطرة على اجزائها واستثمار مواردها

- يشكل ارتفاع معدل النمو السكاني عائقاً في بناء القوة السياسية للدول النامية.

يزيد من اعباء الدولة اقتصاديا وعلميا وصحيا وخدماتيا

٦- قارن بين سلبيات الهجرة وإيجابياتها في كل من الدول المستقبلية والدول المرسل.

إيجابيات الهجرة على الدول المستقبلية والمرسل

الدول المرسل	الدول المستقبلية
التخفيف من حدة البطالة	تعويض النقص في الأيدي العاملة
التحويلات المالية للمهاجرين تحسن المستوى الاقتصادي لبلادهم	رفدها بالكفايات العلمية والفنية
رفع مستوى معيشة الفرد	تطور المدن وتوسعها

٨- بين الأفكار الرئيسية التي تقوم عليها النظريات السكانية الآتية:

ابن خلدون - مalthus - الحجم الأمثل.

نظرية ابن خلدون

تعد نظرية ابن خلدون في القرن الرابع عشر أول دراسة تتناول موضوع السكان، فقد كان يرى أن الأوضاع السياسية والاقتصادية والاجتماعية تعمل على زيادة حجم السكان من خلال الإقبال على الزواج وبالتالي الإنجاب.

نظرية مالتوس

أن القدرة على التكاثر اكبر بكثير من القدرة على إنتاج الطعام ووضح ذلك بقوله إن حجم السكان إذا لم يضبط سيزيد على أساس متوالية هندسية كل ربع قرن، بينما لا يتزايد إنتاج الطعام في أحسن الظروف إلا على أساس متوالية حسابية فقط على الفترة نفسها

الحجم الأمثل

ترتبط بين عدد السكان وحجم الموارد الاقتصادية في الدولة، إذ أن مقياس افتقار إقليم أو دولة للسكان أو ازدحامه بهم هو نصيب الفرد من الدخل القومي.

الوحدة الثالثة: الانسان والبيئة

أسئلة الفصل الأول : الانسان والبيئة (صفحة ١١٥)

١- عرف المقصود بما يأتي:

- النفايات: مواد زائدة غير مرغوبة ناتجة عن استعمال الانسان لمصادر الارض المتنوعة من مخلفات.

- مكب النفايات: موقع يتم فيه ردم النفايات على طبقات تتخللها كميات من التربة مفروشة كغطاء فوق كل طبقة.

- اعادة التدوير: اعادة استخدام المواد القابلة للتدوير كالبلاستيك والورق والرجاج...، او انتاج منتجات منها.

٢- وضح العلاقة المتبادلة بين الانسان والبيئة من نقطة الصفر الى الان، وتوقعاتك المستقبلية لها.

- كانت اولى مراحل الانسان تعتمد على الجمع والصيد ، ثم جاءت مرحلة الزراعة واستئناس الحيوان وتربيته وممارسة الرعي.

- صار عدد السكان يزداد، وظهرت التجمعات الزراعية والقرى.

- ازداد نمو التجمعات السكانية؛ فظهرت المدن وتطورت الصناعة وازداد الطلب على الموارد الطبيعية.

- ساهمت الثورة الصناعية وما رافقها من تطور في العلوم المختلفة للتاثير على علاقة الانسان في البيئة من خلال استنزاف الموارد الطبيعية.

- توقعات المستقبل: سيزداد استنزاف واستهلاك الموارد الطبيعية المختلفة في البيئة، مما سيساهم في تفاقم المشكلات البيئية مالم تكون هناك يقظة جادة من قبل السكان بضرورة المحافظة على البيئة ومنعها من التدهور.

٣- ما اثر نمو السكان في الموارد الطبيعية؟

- تساهم زيادة اعداد السكان ونموهم في استنزاف الموارد الطبيعية ونضوبها.

٤- ما العلاقة بين الاستنزاف والاستخدام الجائر للموارد ، والتنمية المستدامة؟

- يزيد الاستخدام الجائر للموارد من استنزافها فيما تعمل التنمية المستدامة على الحد والتقنين من ذلك الاستنزاف، حيث تعمل التنمية المستدامة على تلبية احتياجات السكان للاجيال الحالية والمقبلة بصورة مستمرة من خلال ادارة الموارد الطبيعية وصيانتها وتوجيهها بطريقة سليمة وامنة.

٥- هل يعد التزايد السكاني مشكلة؟ لماذا؟

- نعم، لان التزايد السكاني يعني مزيدا من استهلاك واستنزاف الموارد الطبيعية.

٦- اذكر اهم العوامل الواجب اخذها بالحسبان، عند اختيار موقع المكب.

- مصادر المياه السطحية والجوفية.

- مناخ الموقع (الامطار، درجة الحرارة، الرياح،....).

- طبوغرافية الموقع ووجود التربة اللازمة للتغطية.

- بعد الموقع عن مصادر انتاج النفايات.

- الكلفة التشغيلية للموقع.

- قبول سكان المنطقة للمكب.

٧- اذكر اهم المشكلات التي تعاني منها البيئة، وما اقتراحاتك لحل هذه المشكلات؟

أ- المشكلات: - قطع الغابات. - تلوث مياه البحار والمحيطات.

- تلوث الهواء. - اثر الصناعة في البيئة والنفايات.

ب- الاقتراحات: - تحريج وتشجير الغابات.

- الحد من الزحف العمراني باتجاه الاراضي الزراعية.

- تطبيق التشريعات والقوانين التي تحد من التعدي على البيئة.

- زيادة الوعي البيئي لدى السكان بضرورة المحافظة على البيئة، وتفعيل مبدأ الادارة

والتربية البيئية.

- اعادة التدوير.

٨- صنف طرائق تعامل الانسان مع البيئة في الاردن الى مجموعتين:

أ- توافق الانسان مع البيئة.

- يتخذ جانب ايجابي نحو البيئة من خلال تنقل الرعاه من مكان لآخر طلباً لغذاء قطعانهم،

مما يسمح للنباتات بالتجدد في بيئتها والمحافظة على البيئة.

- بناء السدود مثل سد وادي راجل في منطقة الازرق ساهم بتوفير المياه للبدو ومواشيهم.

ب- اساءة استخدام موارد البيئة.

- نتيجة ازدياد عدد سكان الاردن ولاسيما المدن تفاقمت مشكلة التلوث بمختلف انواعه،

واستنزاف الموارد الطبيعية كالماء والنفط .

- لبعض السدود اثار سلبية اكثر من ايجابياتها لانها تؤثر على تناقص تغذية المياه الجوفية وتراجع الغطاء النباتي، وتراكم الاملاح حول منطقة السدود الصحراوية.

ج- قيم هذه الطرائق (اهميتها للانسان، وملائمتها للبيئة)

- تساهم الطريقة الاولى في الحفاظ على البيئة، بينما الطريقة الثانية تزيد من استنزاف الموارد الطبيعية وحتى الوصول الى انقراضها.

د- ما مدى امكانية تعديلها لصالح البيئة؟ قدم اقتراحات، وناقشها مع زملائك.

- يمكن الاستفادة من تلك الطرق بالتركيز على توجيه السكان نحو تقليل وترشيد الاستهلاك واستخدام الموارد الطبيعية المتجددة كالشمس والرياح.

٩- كون تعميما يوضح العلاقة بين زيادة عدد السكان واستهلاك الموارد، ومشكلة النفايات الصلبة.

- العلاقة طردية؛ فكلما زاد عدد السكان زاد من استهلاك الموارد؛ مما يترتب عليه زيادة المخلفات الاستهلاكية، الذي سيزيد من تفاقم مشكلة النفايات الصلبة.

أسئلة الفصل الثاني: البيئة والتنمية (صفحة ١٣٠)

١- ما لمقصود بـ:

- الزراعة المستدامة: نمط حديث نسبيا يهدف الى الحفاظ على بيئة نظيفة خالية من الملوثات الكيماوية ومنتجاتها.

- الزراعة الكثيفة: نمط زراعي يعتمد على الايدي العاملة واستخدام الاجهزة الحديثة على نطاق واسع.

- الدورة الزراعية: تناوب زراعة المحاصيل الزراعية المختلفة على قطعة الارض الواحدة، بهدف الحفاظ على مخزونها من المواد المعدنية والعضوية في التربة.

٢- ما اهمية الزراعة الكثيفة للدول النامية؟

- لأنها تساهم في توفير الغذاء للسكان تفاديا للمجاعة، كما ان انتاج الغذاء يكون باقل كلفة واكثر كمية.

٣- ايهما تعطي الاولوية : صحة الانسان والقضايا البيئية، ام زيادة الانتاج؟

- الاولوية لصحة الانسان وقضايا البيئة.

٤- قيم الاثار الايجابية والسلبية الناجمة عن حرية التجارة في كل من : توفير فرص العمل، والحياة البرية والانقراض.

المجال	الاثار الايجابية	الاثار السلبية
توفير فرص العمل	اسهم السفر في استغلال موارد البيئة ، وازدها التجارة بين الدول	ظهور التلوث والمشكلات الناتجة عن الصناعة والتجارة.
الحياة البرية والانقراض	اصبحت التجارة من الاعمال المزدهرة في بعض الدول مثل اندونيسيا، والصين.	الاتجار بمعاطف الفرو وجلود الفقمات

٥- كيف تسهم التنمية المستدامة في الحفاظ على التنوع الحيوي؟

- من خلال حماية الانساق الطبيعية وادامتها مثل: الحفاظ على نسبة الثدييات والطيور المهدة بالانقراض

- والمحافظة على الغابات التي تعد مستودعا مهما للتنوع الحيوي ، حيث تساهم التنمية المستدامة بالحفاظ على الموارد الطبيعية وترشيد استهلاكها وتعويضها.

٦- ما الموارد الطبيعية التي تؤخذ في الحسبان عند التفكير بمشاريع التنمية المستدامة؟

- الموارد المائية. - الموارد المعدنية. - الغطاء النباتي والتربة.

٧- ما المعوقات التي تواجه العاملين في مجال التنمية؟

- الظروف السياسية. - الظروف الاجتماعية. - الظروف الاقتصادية.

٨- ما العوامل التي تحد من القدرة على مواجهة التحديات البيئية التي نواجهها؟

- ندرة المياه. - تدهور الاراضي وتصحرها. - الادارة غير السليمة للنفائات.

- تدهور البيئة البحرية والساحلية. - تلوث المياه والهواء.

٩- اذكر الممارسات البشرية التي اثرت في النظم البئية المختلفة في العالم.

- الاحتباس الحراري. - فقدان التنوع الحيوي. - التصحر. - قطع الغابات. - الصيد الجائر. - مشكلة مخزون الغذاء والمياه.

١٠- اذكر مؤشرات العولمة التي اثرت في البيئة.

- اصبحت التجارة العالمية بالحيوانات البرية من الاعمال المزدهرة لبعض الدول. - استنزاف الاوزون وتلوث البحار وتغير المناخ. - ظهور السفر والتجارة في استغلال موارد البيئة. - انتشار الملوثات وخاصة المبيدات الحشرية.

١١- ما السماد المستخدم في الزراعة العضوية؟ ما مصدره؟

- السماد الطبيعي ، من اوراق النباتات ومخلفات الحيوانات.

١٢- هل يمكن عد الزراعة العضوية منهاجاً وقائياً لمشكلات البيئة؟ وضح وجهة نظرك؟

- نعم، لان الزراعة العضوية تراعي ظروف البيئة الطبيعية للمكان، وتحافظ على عناصر التنوع الحيوي والنشاط البيولوجي للتربة.

١٣- ما الدول التي وقعت على الاتفاقية؟ ما اهمية الاتفاقية في موضوع التغير المناخي؟

-١٤- هل يمكن الاستفادة من حركة العولمة للحفاظ على البيئة؟ ناقش وجهة نظرك مبينا اقتراحاتك الداعمة او المخالفة لظاهرة العولمة. ما الذي يجب على الدول القيام به في هذا المجال؟

- نعم،

-

١٥- ما التأثيرات البيئية المتوقعة للتجارة الحرة في الاردن: في استهلاك المياه، ونوعية المياه، واستخدام الاراضي، ومصادر الطاقة؟

أسئلة الفصل الثالث : الانسان وادارة البيئة (صفحة ١٤٤)

١- عدد اجراءات الادارة البيئية.

- مرحلة التخطيط.
- مرحلة تقليل الاضرار.
- مرحلة تطوير القياس.
- المراقبة.

٢- ما سبب تكون الهاريكين في نهاية فصل الصيف؟

- نتيجة تبخر الماء الدافي من مسطحات المحيط الاطلسي او المحيط الهادي الشرقي، حيث تتشيع ببخار الماء مكونة غيوم ضخمة وعواصف واعاصير تصل سرعة الرياح فيها الى ٢٠٠ كم/ساعة، وتسقط امطار غزيرة مصحوبة برعد وبرق.

٣- هل تعرف الكارثة الطبيعية من اسمها ام من اثرها في الانسان والبيئة؟

- تعرف من اثرها على الانسان والبيئة؛ فتودي الى شل الحركة الاقتصادية وتدمير الممتلكات والبنية التحتية.

٤- ما الاثار غير المباشرة من حدوث الاخطار الطبيعية؟ فكر (البنية التحتية، التزود بالطعام والماء).

- البنية التحتية: تؤدي الكوارث الطبيعية الى تدمير البنى التحتية للدول؛ مما يترتب عليه تحمل اعباء مالية ضخمة لاصلاح واعادة خدمات البنية التحتية كما كانت.

- التزود بالطعام والماء: تؤثر الاخطار الطبيعية على الحد من تزويد السكان بالطعام والماء بسبب دمار الاراضي الزراعية واتلاف المحاصيل، او تدمير الطرق التي يتم من خلالها نقل الطعام، او تدمير شبكات المياه.

٥- ما المقصود بكل مما ياتي:

- المحميات الطبيعية: منطقة جغرافية محددة المساحة تحتوي على نباتات او حيوانات مهددة بالانقراض.

- طريقة القوائم: هي قوائم تشمل اهم العناصر البيئية ومدى تاثرها بالخطر البيئي الناتج عن التلوث، او سوء استغلال الموارد.

- تقييم الاثر البيئي: الاجراءات العملية التي تصمم لمعرفة الاثار البيئية لاي نشاط تنموي.

٧- اذكر اهداف دراسات الاثر البيئي.

- ابراز نتائج تقييم الاثار البيئية المتوقعة للمخططين واصحاب القرار.

- تنفيذ المشاريع ومراقبة اثارها في عناصر البيئة الرئيسية.

- الحفاظ على التنمية المستدامة.

٨- ما علاقة تقييم الاثر البيئي في استعمالات الاراضي وادارتها؟

- يساعد تقييم الاثر البيئي في تحديد نمط استعمال الارض المناسب ، لان عند التقييم تجرى دراسات للتبرة وعناصر البيئة في المنطقة للوقوف على مدى نجاح الاستعمال المناسب للارض.

٩- كيف يمكن للدول النامية ان تتجنب المشكلات الناجمة عن التوزيع العشوائي للمصانع والقريبة من موارد المياه والاراضي الخصبة خاصة؟

- من خلال اجراء دراسات لتقييم الاثر البيئي لتلك المشاريع والمصانع.

- عزل هذه المصانع عن التجمعات السكانية وموارد المياه.

- التاكيد من التزام تلك المنشآت الصناعية بوسائل حماية البيئة والالتزام بها.

الوحدة الرابعة: التكنولوجيا والادوات الجغرافية

أسئلة الفصل:الأول: الخريطة (صفحة ١٦٥)

١- ما المقصود بالمفاهيم الآتية:

- شبكة الإحداثيات: هي التي تمثل الموقع الفلكي للمكان أو الظاهرة، ويعبر عنها بخطوط الطول ودوائر العرض.

- الرموز الموضوعية: هي الرموز المستخدمة للدلالة على الظواهر الجغرافية المنتشرة على مساحة محددة من الأرض كالمدن، والقرى، والينابيع، والمناطق الأثرية وغيرها.

- مسقط الخريطة: نقل المعلومات والبيانات من سطح الأرض الكروي إلى سطح مستوٍ على الخريطة، بحيث تبقى معالم سطح الأرض في مواقعها الصحيحة بالنسبة لبعضها البعض وفق معادلات رياضية.

٢- فسر ما يأتي:

أ- تتعدد الرموز المستخدمة في الخريطة.

- حسب تعدد ظاهرات سطح الأرض.

- لذا يتعذر تمثيل جميع تفاصيل الظاهرات على الخريطة.

ب- استخدام مقياس الرسم في الخريطة.

- لأنه النسبة بين أي بعد على الخريطة ونظيره على الأرض، حيث يتعذر رسم الخريطة كما لو كانت على الطبيعة بدون مقياس رسم.

- لإجراء الحسابات للمساحات والمسافات على الخريطة.

٣- ما عناصر الخريطة؟

- عنوان الخريطة. - مفتاح الخريطة. - مقياس الرسم. - شبكة الإحداثيات.

- اتجاه الشمال الجغرافي. - مسقط الخريطة.

٤- كون تعميماً توضح فيه العلاقة بين مساحة الظاهرة الجغرافية ومقياس الرسم المستخدم.

- علاقة عكسية: فكلما زادت مساحة الظاهرة الجغرافية الممثلة على الخريطة صغر مقياس الرسم، والعكس صحيح.

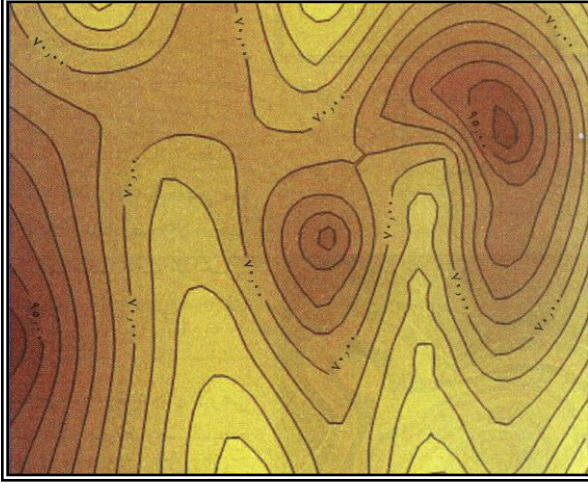
٥- بين دلالة كل من اللونين الأصفر والاحمر في الخرائط الطبوغرافية.

- اللون الأصفر: الأراضي الزراعية.

- اللون الاحمر: الظواهر الخطية البشرية. مثل: الحدود الدولية وطرق النقل.
- ٦- اذكر الجهاز المستخدم في قياس الاطوال وحساب المساحات على الخريطة.
 - عجلة القياس لقياس المسافات.
 - البلانميتر لحساب المساحات.
- ٧- عدد اهم الادوات الجغرافية المستخدمة في تمثيل سطح الارض وعرضه.
 - الخرائط.
 - الصور الجوية.
 - المرئيات الفضائية.
 - نظم المعلومات الجغرافية.
 - الاستشعار عن بعد.
 - نظام تحديد المواقع العالمي.
- ٨- اذكر عوامل تطور الخرائط.
 - تطور عملية الطباعة والاستغناء عن طريقة تنفيذها بالرسم اليدوي.
 - تطور عملية التصوير الجوي.
 - ظهور الأقمار الصناعية، والتطورات التي طرأت عليها.
 - تطور أجهزة المساحة والقياس والحاسبات الالكترونية.
- ٩- وفق بين الخصائص الاتية وانواع الخرائط الرئيسة كما في الجدول الاتي:
 - دقتها العالية في إجراء القياسات.
 - مقياس رسمها يبلغ ١:٢٥٠٠٠
 - تهتم بعرض ظاهرة جغرافية محددة.
 - تظهر تفاصيل عامة للمعالم الجغرافية.
 - تستخدم كوسائل إيضاحية وتعليمية في المجالات التدريسية.

نوع الخريطة	الخصائص (الميزات)
الأطالس	تظهر تفاصيل عامة للمعالم الجغرافية.
الطبوغرافية	دقتها العالية في إجراء القياسات.
التفصيلية	مقياس رسمها يبلغ (١:٢٥٠٠٠).
الموضوعية	تهتم بعرض ظاهرة جغرافية محددة.

١٠- أنظر الشكل، ثم أجب عن الأسئلة الآتية:



أ- ماذا يمثل هذا الشكل؟

- خريطة طبوغرافية.

ب- كم تبلغ مناسيب الخطوط المرقمة؟

وماذا يطلق عليها؟

- (٧٠، ٩٥)، يطلق عليها خطوط

الاساس (خطوط الكنتور الرئيسية)

ج- استخراج الفاصل الراسي لهذا الشكل.

- الفاصل الراسي = الفرق بين كل خطي كنتور رئيسيين متتابعين

عدد الخطوط بينهما + ١

$$(95 - 70) = \underline{\quad}$$

$$1 + 4$$

الفاصل الراسي = ٥

أسئلة الفصل الثاني: التقنيات الحديثة (صفحة ١٨٧)

١- وضح المقصود بالمفاهيم الآتية:

- نظم المعلومات الجغرافية: علم لجمع المعلومات الجغرافية الوصفية والكمية وادخالها في الحاسوب وتحليلها وعرضها واخراجها.
 - الطوبولوجيا: هي العلاقات المكانية للمعلومات الجغرافية المكونة من (النقطة ، الخط، المساحة).
 - البكسل: اقل وحدة يمكن تمثيلها على الخريطة، أي انها اصغر مساحة من سطح الارض يمكن رسمها او تمثيلها.
 - المعلومات الشبكية: معلومات تتعلق بمساحات محددة من سطح الارض.
 - الاستشعار عن بعد: تقنية علمية يتم من خلالها تحليل وتفسير الصور الجوية والفضائية واستخلاص البيانات والمعلومات المهمة عن سطح الأرض دون الاتصال به بشكل مباشر.
 - نظام GPS: هو نظام الملاحة العالمية الذي يعتمد على الأقمار الصناعية في تحديد موقع أي نقطة على سطح الأرض وتحديد إحداثياتها وارتفاعها.
 - المرئيات الفضائية: هي الصور التي تلتقط من ارتفاعات عالية جداً بواسطة الأقمار الصناعية.
 - الابصار المجسم:
 - الستريسكوب: الجهاز المستخدم في تحليل الصور الجوية.
- ٢- قارن بين ايجابيات كل من الطريقة الخطية والمساحية المستخدمة في تحليل البيانات الجغرافية.

البيانات المساحية (الشبكية)	البيانات الخطية
سهولة وضع الطبقات فوق بعضها البعض .	إظهار دقة مكانية أعلى في تمثيل الظواهر الجغرافية.
إمكانية معالجة البيانات وتغييرها بسهولة تامة، كلما زاد عدد حجم الخلايا وقل عددها.	مسـتوى الوضوح (Resolution) اكبر في عرض التفاصيل.
سهولة التخزين والتنظيم والفهم.	إظهار العلاقة المكانية بين النقاط والخطوط بصور دقيقة

وواضحة.	
تتطلب مساحة صغيرة في التخزين.	متوافقة مع المعلومات المستشعرة عن بعد، المأخوذة من الصور الفضائية.

٣- ما مجالات تطبيق نظم المعلومات الجغرافية في مجالي حركة المواصلات، وشبكات المياه؟

أ- حركة المواصلات: تطبيقات في حركة المرور والمركبات مثل تحديد مناطق الازدحامات المرورية وتوفير البدائل الفورية لها.

- واختيار المسار المناسب لخطوط النقل العام بناءً على الازدحام المروري

ب- شبكات المياه: متابعة الاعطال التي تحدث للشبكة وتحديد بدقتها. واختيار افضل المناطق لتمديد شبكات المياه.

٤- وضح علاقة علم الجغرافيا بنظم المعلومات الجغرافية.

- يوجد ارتباط وثيق بين نظم المعلومات الجغرافية، وعلم الجغرافيا؛ لأنه يهتم بدراسة العلاقات المكانية بين الظواهر الطبيعية التي لا دخل للإنسان بوجودها، والبشرية الناتجة عن عمله، وما ينتج عن تلك العلاقة من تفاعلات.

٥- تتكون GIS من ثلاث كلمات، بين مدلولاتها.

- النظام (System): وهو عبارة عن تكنولوجيا الحاسوب والبرمجيات المرتبطة به.

- المعلومات (Information): هي عبارة عن بيانات تتكون منها هذه النظم وطرق إدارتها وتنظيمها واستخدامها.

- الجغرافية (Geographical): وهي عبارة عن الأرض والعالم الحقيقي الذي توجد به تلك المعلومات.

٦- قارن بين الصور الجوية والفضائية من حيث: نوع الفيلم، وطريقة المعالجة.

وجه المقارنة	الصور الجوية	الصور الفضائية
نوعية الفيلم	تستخدم أفلام حساسة للأشعة	تكون مستشعرات الأقمار

الصناعية حساسة للأشعة غير الضوئية مثل الأشعة تحت الحمراء.	الضوئية.	المستخدم في التصوير
من خلال مستشعرات الأقمار الصناعية التي ترسل المعلومات إلى محطات أرضية خاصة لتحليلها.	تعالج بالطريقة التي تعالج بها الصور العادية.	طريقة معالجة الصور

٧- بين فوائد التداخل في الصور الجوية.

- يساعد ذلك على ربط الصور الجوية بعضها ببعض.
- تكوين صورة كلية واحدة.
- وتحقيق الإبصار المجسم.

٨- اذكر الاسس المستخدمة في تحليل الصور الجوية.

- درجة اللون.
- نسيج الظاهرة.
- الشكل.
- الأبعاد.
- الظلال.

٩- اذكر الاسس التي يتوقف عليها الاستشعار عن بعد.

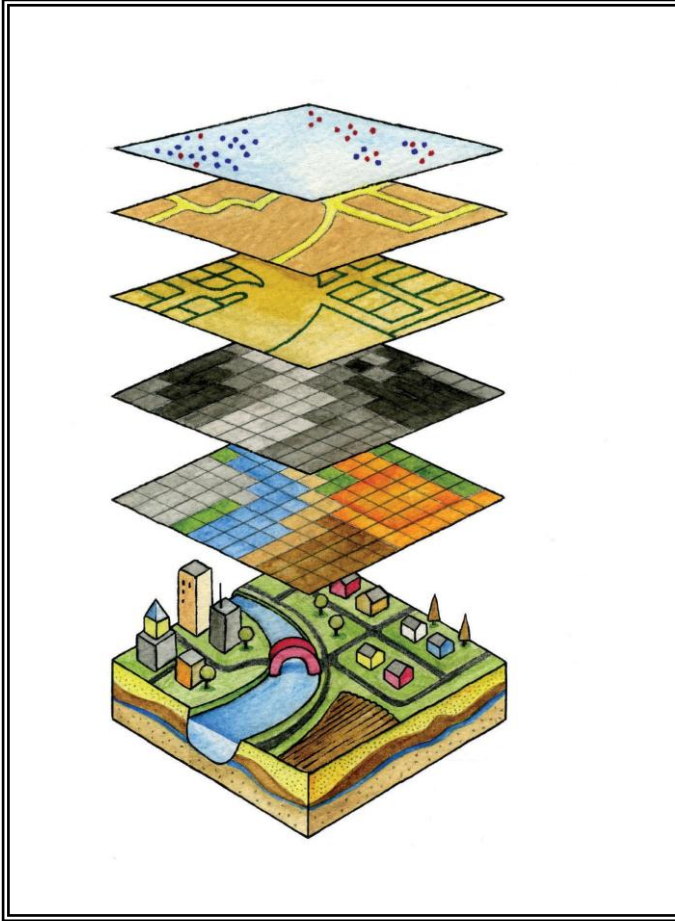
- المصدر.
- الهدف.
- اجهزة الالتقاط.

١٠- بين طريقة عمل نظام تحديد الموقع العالمي.

- يقوم هذا النظام بتحديد الموقع على سطح الأرض من خلال مجموعة من الأقمار الصناعية التي تدور في مدارتها حول الأرض.
- تبث هذه الأقمار باستمرار إشارات لاسلكية تحتوي على معلومات دقيقة بخصوص الموقع.
- يعمل المستقبل في جهاز تحديد الموقع العالمي عند وجود أربعة أقمار صناعية على الأقل.

- يحسب الفوارق الزمنية فيما بين الإشارات اللاسلكية التي يجري بثها.

١١- تأمل الشكل الآتي الذي يبرز إحدى تطبيقات نظم المعلومات الجغرافية، ثم أجب عن الأسئلة الآتية:



- ما نوع البيانات التي يعرضها الشكل؟
أ- بيانات مكانية
ب- بيانات وصفية:
- عدد الطبقات (الظواهر) التي ظهرت في الشكل؟
٦ طبقات.
- في أي المجالات يستخدم هذا التطبيق؟
تخطيط المدن، وشبكات النقل.
- حدد ثلاث ظاهرات ذات بيانات خطية في الشكل؟
أ- مجاري مائية.
ب- طرق نقل وشوارع.
ج- مساكن.